

Общий вид гостиной. Пол во всей общественной зоне отделан мрамором Mopaso Light нехарактерного оттенка. Камень уложен большими плитами, по периметру идут металлические вставки, а поверхность заполирована до зеркального блеска. Диваны, кресла, журнальный столик, круглые столики, ковёр, Longhi. Витрины, композиция под ТВ с консолью выполнены по эскизам авторов проекта. Люстры, Barovier&Toso. Настольные лампы, Sigma L2

Респектабельный, утончённый интерьер этой квартиры в Ницце продолжает традиции Французской Ривьеры

# На Лазурном Берегу

текст: Ольга Вологодина  
фото: Rosa Amato





Авторы проекта дизайнеры Наталья Герасимова, Кирилл Конков (слева), Георгий Герасимов

**НАТАЛЬЯ ГЕРАСИМОВА:**

*«Самая главная черта интерьера—его органичность и многослойность, когда каждый элемент раскрывается постепенно, открывает собой новую главу, но связан тонкой линией с общим сюжетом. Это можно сравнить с показом мод. На подиум выходят модели, предметы из коллекции сменяют друг друга, и только в самом конце становится ясна концепция, понятен замысел дизайнера. Так и в интерьере: сначала человек обращает внимание на крупные детали, по мере нахождения в квартире, когда первая волна впечатлений проходит, начинает замечать детали и нюансы, познавать их смысл, открывать интерьер заново»*

Общественная зона окнами обращена на набережную, из окон открывается великолепный вид на средиземноморское побережье. Трёхметровая перегородка с витражом, изготовленная по эскизам дизайнеров, разделяет гостиную и кухню—столовую. При желании её можно

открыть, объединив их таким образом в одно большое пространство. Отличает интерьер единство материалов, приёмов, фактур, оттенков. В каждом помещении они присутствуют в разных пропорциях и сочетаниях. Обеденный стол, стулья, люстра, консоль, Longhi

**А**

партаменты находятся на предпоследнем этаже одной из самых роскошных и престижных резиденций Ниццы, на главной улице города—Английской набережной (Promenade des Anglais). Владельцы квартиры долго искали профессионалов, которые смогли бы сделать проект, отвечающий их представлениям об идеальном интерьере. В лице дизайнеров из NG—STUDIO они нашли единомышленников. «Заказчик обратился к нам после неудачных попыток сотрудничества с французскими и европейскими архитекторами,—рассказывает Наталья Герасимова.—После того как увидел интерьер в Оспедалетти (Италия), который мы на тот момент заканчивали, он принял окончательное решение работать с нами».





## ИНТЕРЬЕР

Каждый член семьи предъявлял свои требования к обустройству личного пространства, но в вопросах общего стилистического решения и эстетики родители и дочь были единодушны: элегантный, респектабельный классический интерьер в современном прочтении, существующий в гармонии с окружающим контекстом. «Резиденция, в которой находится квартира, одна из самых красивых и элегантных в городе,—продолжает Наталья.— Торжественными фасадами здание обращено на набережную, из окон открывается изумительный вид на Лазурный Берег. Нам нужно было сохранить эту утончённую атмосферу, продолжить в

интерьере классическую линию, заданную архитектурой дома и самим местом». Работу над планировкой дизайнеры сравнивают с шахматной партией, когда из исходных данных, особенностей пространства и пожеланий домочадцев нужно раскрыть объём, максимально функциональный и удобный для жизни. «В итоге, как правило, остаётся пара вариантов (а то и один), и выбор лучшего строится на внутренних ощущениях»,—улыбается Наталья. Последние два этажа, надстроенные ещё в начале XX века, отличались наличием большого количества несущих балок и колонн, которые существенно осложняли работу по организации

Кухня-столовая.  
Кухонная мебель выполнена на заказ по эскизам NG-STUDIO. «Мы любим проектировать мебель сами, исходя из образа. Это делает интерьер по-настоящему авторским и эксклюзивным. Так, в этом проекте вся встраиваемая мебель, отдельные предметы, декоративные панно—наши разработки»,—замечает Наталья. Светильники над островом, Sigma L2. Бытовая техника, Gaggenau







Голубой оттенок, присутствующий в обивке кресел в гостиной, работает в спальне хозяев в качестве акцентного, дополнительного цвета. Кровать, прикроватные тумбочки, стул, Longhi. Комод, стеллаж, рабочий стол—индивидуального изготовления. Люстра, De Majo. Ковёр, Ruckstuhl

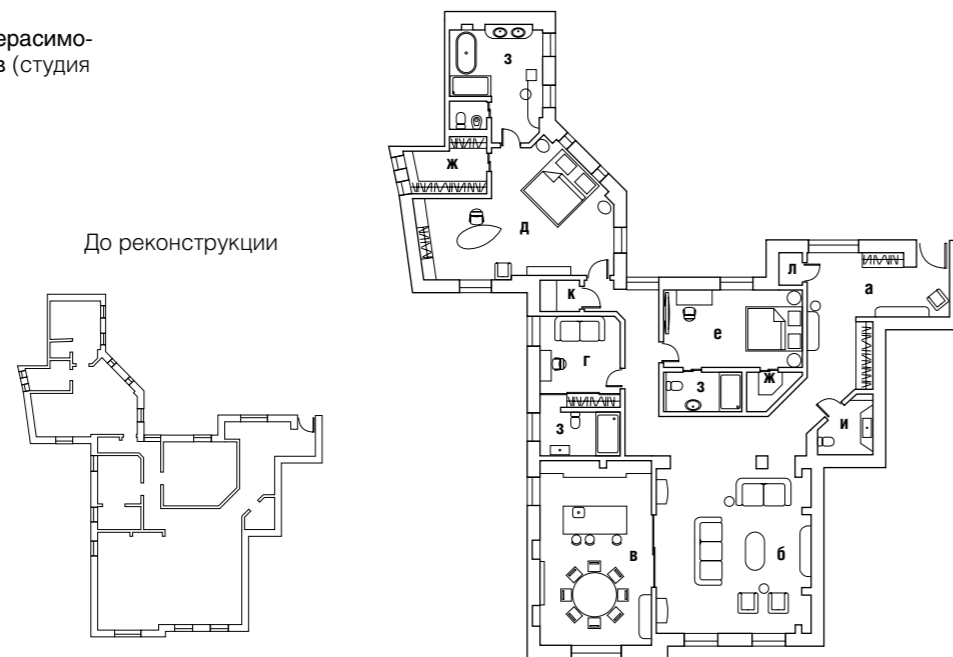
Внизу Комната дочери. Стеновые панели буазери, изголовье кровати изготовлены по эскизам авторов проекта. Прикроватные тумбочки, туалетный столик, зеркало, Smania. Кушетка, Longhi. Люстра, De Majo. Бра, Sigma L2

## Спокойные фоновые тона разбавлены голубовато—жемчужными и лиловыми оттенками

Авторы проекта дизайнеры Наталья Герасимова, Кирилл Конков, Георгий Герасимов (студия NG-STUDIO, г. Сан-Ремо, Италия)

Общая площадь 170 м<sup>2</sup>

- а) прихожая
- б) гостиная
- в) кухня—столовая
- г) гостевая комната
- д) спальня хозяев
- е) комната дочери
- ж) гардеробные
- з) ваннные комнаты
- и) гостевой санузел
- к) постирочная
- л) электрощитовая







пространства. Поэтому дизайнеры разбили объём на три блока: входной с системой хранения и гостевым санузлом; общественный в виде большой гостиной и кухни-столовой, разделённых перегородками, которые при желании можно открыть; приватный блок с тремя спальнями, ванными и



В цветовом решении холла и коридора доминируют оттенки мягкого лилового оттенка в сочетании с цветом пепельной розы. Эти же оттенки лейтмотивом проходят в других помещениях, делая интерьер целостным и органичным. Их можно встретить в отделке приватной

зоны дочери, в отделке мягкой мебели в хозяйской ванной комнате и в гостевом санузле. То же самое касается и деталей. Главный декоративный элемент (ручка) шкафа в холле в модифицированном виде повторяется на комод в спальне хозяев и в мебели для ванной комнаты

гардеробными комнатами. В оформлении использованы приёмы, характерные для классической архитектуры. Кессонированный потолок украшен декоративным карнизом под лаком цвета «шампань», стены — с гипсовыми молдингами. Для контраста добавлены современные материалы, которые придают лёгкость и свежесть интерьеру. В формировании образа важную роль играет цветовая гамма. Спокойные фоновые тона разбавлены голубовато-жемчужными (как продолжение морского пейзажа) и лиловыми оттенками. «Общая гамма интерьера сдержанная и нейтральная, — объясняет идею Наталья. — Дело в том, что любая недвижимость — это предмет инвестиций, и любой владелец хочет не только вернуть свои вложения, но и преумножить. Сбалансированный интерьер позволяет угодить максимальному количеству потенциальных покупателей, поскольку персонализировать его можно с помощью лёгких приёмов, таких как смена отдельных предметов мебели, текстиля и декора. Тотальной реконструкции не понадобится».

